

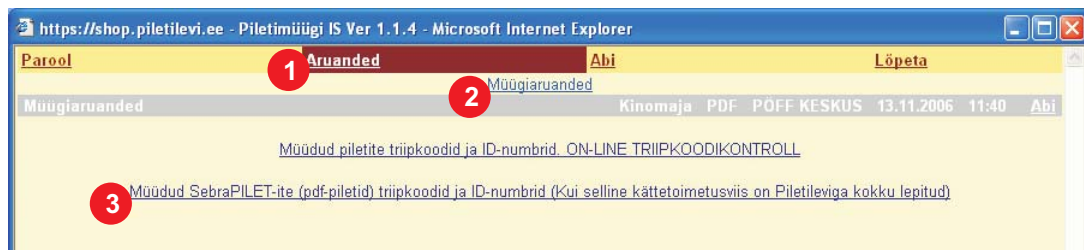
Triipkoodide kontrolli manual

1. Aruande võtmine piletimüügi programmist
2. Aruande laadimine triipkoodi lugejasse
3. Triipkoodide kontrollimine

1. Aruande salvestamine

Logi sisse piletimüügiprogrammi (shop.piletilevi.ee/bo).

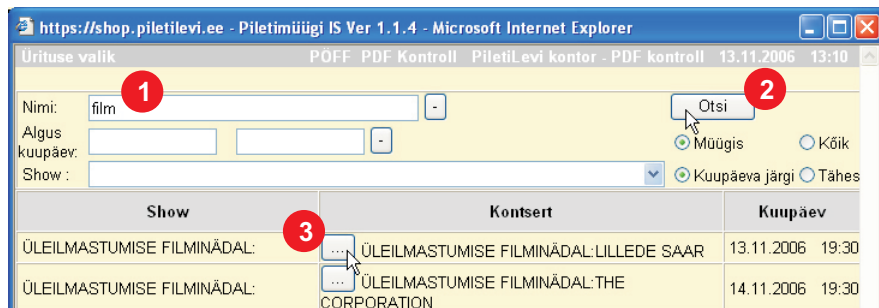
Vali **Aruanded** -> **Müügiaruanded** -> **Müüdnud SebraPILET-ite (pdf-piletid) triipkoodid ja ID-numbrid**



Otsi üles üritus / seanss, mille aruannet soovid. Selleks vajuta **Vali**

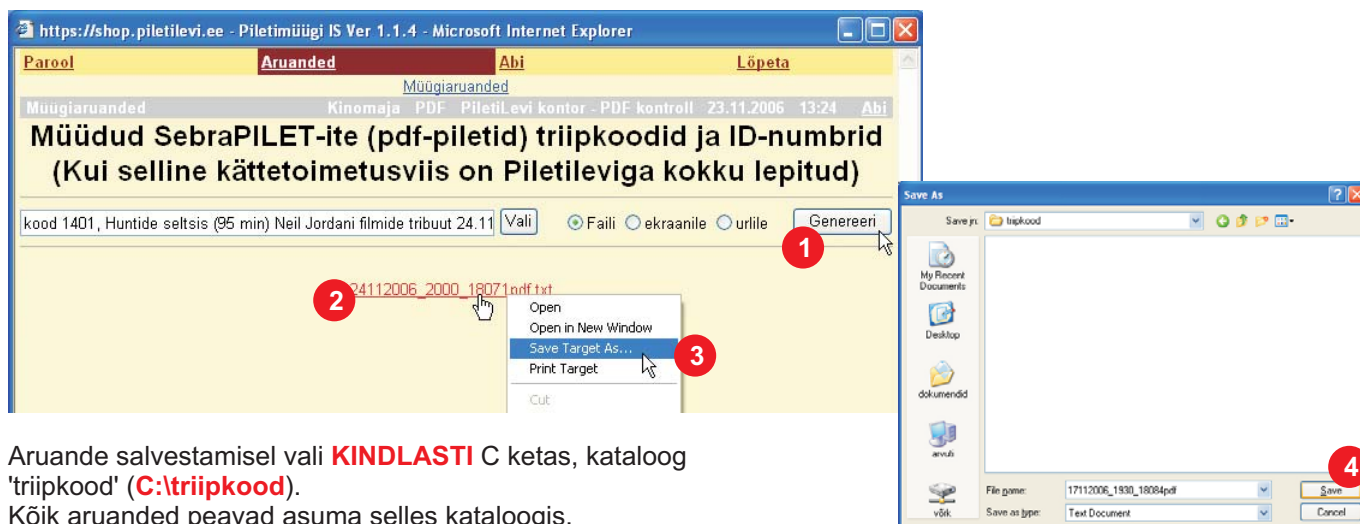


Nime väljale kirjuta seansi / ürituse nimi (või osa nimest) ja vajuta **Otsi**. Leitud ürituste hulgast vali see õige.



Veendumaks, et valitud üritusele on PDF pileteid ostetud, võid kõigepealt valida aruande genereerimise ekraanile. Piletite kontrollimiseks on vaja aruanne genereerida faili. (Failinimi koosneb seansi kuupäevast, kellaajast ja veel mõnest numbrist - nii saad salvestatud aruannetel vahet teha.)

Genereeri aruanne, kliki aruande **failil** hiire parempoolse klahviga ja vali **Save Target As...**



Aruande salvestamisel vali **KINDLASTI** C ketas, kataloog 'triipkood' (**C:\triipkood**).

Kõik aruanded peavad asuma selles kataloogis.

2. Aruande laadimine lugejasse

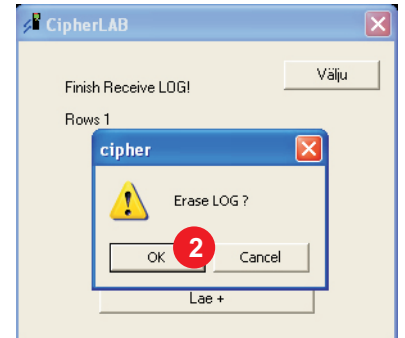
Käivita desktopil olev programm **PÖFF kontroll** (või 'piiksutajate laadimine').



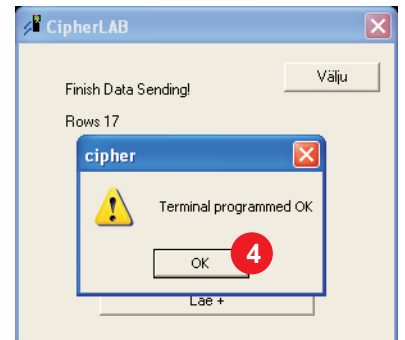
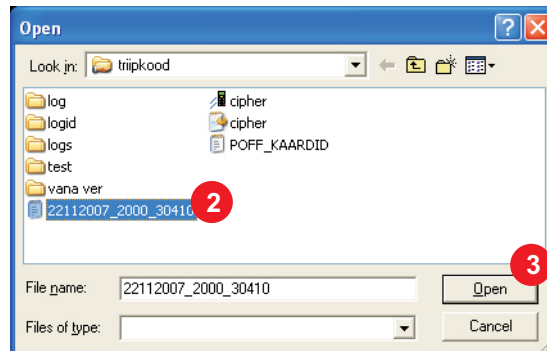
1) Pärast kontrollimise lõppu ja enne järgmiseks seansiks aruannete laadimist SALVESTA LOGI.



Pärast kontrollimise lõppu (või enne järgmise aruande laadimist) vajuta klahvile **Salvesta Logi**, ja programm salvestab kontrollimise tulemused **C:\triipkood\log** kataloogi ning paneb faili nimeks selle salvestamise kuupäeva ja kellaaja. Küsimusele '**Erase LOG?**' **OK** (kustutab lugejast logi andmed).



2) Lae PDF piletite e SebraPiletite aruanne



PDF piletite (e SebraPiletite) aruande laadimiseks vajuta klahvile **Lae aruanne lugejasse** ja vali õige seansi aruanne - **aruande nimi** koosneb kuupäevast ja seansi alguse kellaajast, selle järgi tunned õige aruande ära. Kui aruanne on laetud, siis teatab programm '**Terminal programmed OK**'

3. Triipkoodide kontrollimine

Triipkoodi kontrollimiseks vajuta lugeja **kollast** klahvi (ära hoiä kollast klahvi all, piisab ühekordsest vajutusest) ja suuna punane kiir pileti triipkoodile.

Kui on õige pileti / kaarti ja õigele seansile, siis lugeja vastab

OK

KORRAS

(Sealjuures 1,5 sek pärast **OK** kustub ja jääb ainult kiri KORRAS.)

Kui on vale pileti / kaarti (st pole antud seansile), siis lugeja vastab

VALE PILET!

VAATA HOOLEGA

PILETIT

(Sealjuures 3 sek pärast **VALE PILET** kustub ja jääb ainult kiri VAATA HOOLEGA PILETIT, ja 3 sekundit ei ole võimalik lugeja kiirt aktiveerida.)

Kui on topeltsisenemine (sama triipkood on juba kontrollitud), siis lugeja vastab

TOPELTSISENEMINE

VAATA HOOLEGA

PILETIT

(Sealjuures 3 sek pärast **TOPELTSISENEMINE** kustub ja jääb ainult kiri VAATA HOOLEGA PILETIT, ja 3 sekundit ei ole võimalik lugeja kiirt aktiveerida.)

NB! Topeltsisenemine võib olla ka valehäire, kui kontrollija ise ei pannud esimese kontrollimise OK vastust tähele ja aktiveeris kiire kohe uuesti. Seepärast tuleb olla tähelepanelik.

Kui pileti / kaardi triipkood ei ole loetav, siis tuleb pileti ID number või kaardi number sisestada KÄSITSIS.

Vajutades lugeja ükskõik kummale **sinisele** klahvile käivitub ID numbrī käsitsi sisestamise režiim.

Sisesta ID number / kaardi number ja vajuta uuesti ükskõik kummale **sinisele** klahvile.

